



Q2

Kvartalsrapport

2023-04-01 - 2023-06-30





# SAMMANFATTNING AV Q2, 2023

1 april – 30 juni 2023

Med "Bolaget" eller "MoveByBike" avses MoveByBike Europe AB med organisationsnummer 556967-8674.

## FÖRSTA HALVÅRET (2023-01-01 - 2023-06-30)

- Koncernens nettoomsättning uppgick till 9 526 (9 061) TSEK.
- Koncernens resultat efter skatt uppgick till -6 249 (-5 572) TSEK.
- Koncernens resultat per aktie uppgick till -0,45 (-0,68) SEK.\*
- Koncernens kassa och bank uppgick till 2 804 (2 042) TSEK.
- Koncernens soliditet uppgick till -12% (28%).

## ANDRA KVARTALET (2023-04-01 - 2023-06-30)

- Koncernens nettoomsättning uppgick till 5 336 (4 794) TSEK.
- Koncernens resultat efter skatt uppgick till -2 874 (-2 125) TSEK.
- Koncernens resultat per aktie uppgick till -0,45 (-0,68) SEK.\*
- Koncernens kassa och bank uppgick till 2 804 (2 042) TSEK.
- Koncernens soliditet uppgick till -12% (28%).

## FINANSIELL ÖVERSIKT – KONCERN

TSEK	2023-04-01 2023-06-30	2022-04-01 2022-04-30	2023-01-01 2023-06-30	2022-01-01 2022-06-30	2022-01-01 2022-12-31
Nettoomsättning	5 336	4 794	9 526	9 061	16 701
EBITDA**	-1 453	-691	-3 522	-2 940	-7 019
Rörelseresultat	-2 705	-2 018	-5 962	-5 386	-11 751
Periodens resultat före skatt	-2 874	-2 125	-6 249	-5 572	-12 135
Eget kapital vid periodens slut	-1 736	5 021	-1 736	5 021	3 434
Soliditet vid periodens slut (%)***	-12%	28%	-12%	28%	18%

### Definitioner

\* Resultat per aktie baseras på perioden resultat i koncernen hänförligt till moderbolagets ägare och på det vägda genomsnittliga antalet aktier utestående under perioden.

\*\* Resultat före räntor, skatt och avskrivningar.

\*\*\* Periodens utgående eget kapital dividerat med periodens utgående balansomslutning.

## VD ORD

### – VD LISETTE HALLSTRÖM HAR ORDET

Sommaren är kort, det mesta regnar bort. Andra kvartalets försäljning, 2023 har starkt påverkats av vårens och försommarens kalla och regniga väder. Väderleken har bidragit negativt till befolkningens nyttjande av mikromobilitet vilket syns i vårt resultat. Batteribyten på elsparkcyklarna har haft en kraftig nedgång då de inte har behövt laddas i den densitet vi hoppats på oss. Positivt är att vi under året balanserat vår kundmix och skapat en större balans mellan mikromobilitet och e-handel/logistik. Det har resulterat i att andelen mikromobilitet nu utgör 40% av intäkterna mot föregående års 70%, vilket dämpar den negativa påverkan.

Årets andra kvartal har flertalet glädjande händelser, bland annat vunnen direktupphandling för helt ny kommun. Att vi utökade tillsammans med Airmee i både Malmö och Göteborg är en glädjande nyhet som visar vår höga kvalitet på tidigare utfört arbete. Vi behåller också vår position som en tung samarbetspartner inom mikromobilitet. Under andra kvartalet tecknades avtal med Bolt för byte och uppladdning av batterier på deras elscotrar. Kvartalet har också innefattat många intressanta dialoger med potentiella partners, däribland inom brandingsegmentet. Vi växlar nu upp detta affärsområde med förhoppning på spännande resultat under hösten. Även matkassesektorn, där vi redan idag har en stark position har öppnat upp för nya intressanta samtal gällande städer och leveranser.

#### Distribution

Stadens föränderliga natur och övergång till en stadskärna med mindre biltrafik utmanar och ställer höga krav på de traditionella logistikaktörerna. Vi arbetar aktivt med att knyta till oss allt fler betydande partners, framför allt inom e-handelssegmentet, där vi ser att behovet är som störst. MoveByBikes centralt belägna hubbar minskas avståndet för leverans och öppnar upp för miljövänliga transportlösningar med cykel hela vägen fram till konsumenten.

Under Q1 tecknades avtal med den stora e-handlaren Meds apotek, vilket rullade ut under Q2. Samarbetet sätter oss i en helt ny position där MoveByBike nu finns som valbart fraktoalternativ i checkouts. Detta ger oss möjligheten att kommunicera direkt med konsumenten vilket har lett till mycket fin respons. Vi ger kunden möjlighet till samedagsleveranser vilket vi ser en ökad efterfrågan på. Detta i kombination med att kunden med säkerhet vet att leveransen är det grönaste alternativet på marknaden gör oss till ett eftertraktat alternativ. Det är glädjande att konsumenten nu aktivt kan välja ett helt miljövänligt leveransalternativ och dessutom få den samma dag.

Vi ser också en ökad efterfrågan i underleverantörsledet. Vårt samarbete med Airmee som tidigare endast pågått i Stockholm har nu utökats till såväl Göteborg som Malmö. Vi ser hur behovet av våra tjänster ökar hos samtliga av de större logistikaktörerna som alla vill erbjuda ett tydligt och hållbart erbjudande till slutkund. MoveByBikes höga kvalitet ger ringar på vattnet och hur vi har en tydlig plats att fylla. Resultatet blir en miljövänlig logistikkedja utan last- och skåpbilar, motorbuller och förseningar.

#### Tempererat gods kräver anpassad lokal

Vi konstaterar fortsatt en alltmer omfattande efterfrågan på effektiva och miljövänliga leveransalternativ bland många av de främsta aktörerna inom e-handel, logistik och matkassar. Vårt fokus på att knyta till oss samarbetspartners i det tempererade segmentet har gett resultat och vi samarbetar idag med flertalet namnkunniga aktörer. Segmentet öppnar upp för expansion och vår södra Stockholmshubb byts nu till nya lokaler i det hett eftertraktade Slakthusområdet. Fortfarande lika centralt men med helt nya möjligheter. Den nya hubben har en optimal placering och med möjligheten att lossa större lastbilar för vidare transport med cykel. Vi ser fram emot inflyttningen till en fullutrustad hubb med kylrum som kan hantera den mängd tempererat gods vi nu distribuerar.

#### Direktupphandling - Eskilstuna kommun

Direktupphandlingen med Eskilstuna kommun under Q2 har glädjande resulterat i att vi under september månad

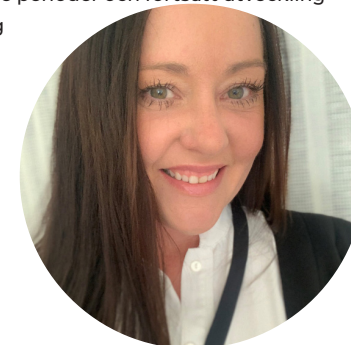
öppnar en helt ny filial i Eskilstuna. Kommunen har länge haft stort fokus på hållbarhet och miljöarbete och väljer nu påbörja ett pilotprojekt med cykeltransporter där MoveByBike blir ansiktet utåt. Syftet är att finna nya lösningar för intern logistik och därigenom bidra till klimatarbetet med minskade utsläpp. Piloten innebär att vi får möjlighet att bryta helt ny mark, nyanställa och arbeta för vidare frukt-samma samarbeten. Vi ser verkligen fram emot att få visa cykeltransportens effektivitet och vilka möjligheter som faktiskt finns när nytänkande logistik införs.

#### Företrädesemission

Under första halvåret har MoveByBike genomfört två emissioner, varav den senaste riktades till teckningsåtagare av den tidigare företrädesemissionen. En extra bolagsstämma i mars beslutade att nyttja den överteckningsoption som fanns i samband med företrädesemissionen. Totalt tillförde dessa emissioner bolaget ca 6,4 miljoner kronor, exklusive noteringskostnader och kvittningar av skulder. Detta var ett stort steg framåt i vår strävan att bli det ledande hållbara logistikalternativet på marknaden.

Den gångna periodens negativa resultat har lett till att moderbolaget har upprättat en kontrollbalansräkning då eget kapital i moderbolaget understiger hälften av det registrerade aktiekapitalet. Detta gör att bolaget kommer att emittera nya aktier under september för att återställa det egna kapitalet.

Det finns en fortsatt stark tro på Bolaget från styrelse, ägare och ledning som kommer att arbeta för att säkra finansiering av kommande perioder och fortsatt utveckling av Bolaget. Med spänning blickar vi framåt med en fortsatt expansion och lönsamhet i sikte.



**Lisette Hallström**  
**Verkställande direktör,**  
**MoveByBike Europe AB**

# OM MOVEBYBIKE

MoveByBike grundades år 2012 och är ett transport- och logistikföretag med huvudkontor i Malmö. Bolaget erbjuder en effektiv, hållbar och miljövänlig transport- och logistikverksamhet. MoveByBike har byggt upp en komplett infrastruktur för cykellogistik som inkluderar snabba, flexibla, kostnadseffektiva och miljövänliga transporter med leveranser som kan ske på tider och platser som mottagaren väljer.

Bolagets leveranser sker med hjälp av deras egenproducerade eldrivna transportcykelfordon Starke, som enligt företaget har en marknadsledande lastkapacitet, volym och vikt jämfört med konkurrenterna. Starke har en kraftfull motor som gör att den har en hög produktivitet, vilket innebär att den kan hantera fler leveranser per timme. Dess lastkapacitet och volym möjliggör även att flera paket kan transporterats på samma leveranssträcka.

Förutom att utveckla sin egen transportcykel har MoveByBike byggt upp en egen infrastruktur med så kallade city-hubbar. Vid city-hubbarna sköter företaget distribution- och logistikverksamhet i samarbete med andra logistikföretag. Dessutom förser de mikromobilitetsföretag med elsparkcyklar och servar och producerar sina egna transportcyklar.

Genom att fokusera på hållbara och miljövänliga transporter och logistiklösningar har MoveByBike etablerat sig som en ledande aktör inom cykellogistik. Bolagets ambition är att fortsätta att utveckla sin verksamhet och erbjuda hållbara och miljövänliga transportalternativ inom e-handeln och stadslogistik.

## VERKSAMHET

Bolaget är idag verksam inom tre olika verksamhetsgrenar; e-handel, logistik och mikromobilitet. MoveByBike har en bred kundbas med både stora och små aktörer som utgör en stark bas för tillväxt och etablering. Vidare

har Bolaget ett antal samarbetsavtal med bolag inom sina verksamhetsgrenar. Arbetet med samarbetspartners har möjliggjort att MoveByBike har kunnat bygga upp en större volym av arbete som i sin tur har genererat en positiv tillväxt. Idag utgör mikromobilitetsverksamheten cirka 55 procent av Bolagets verksamhet, logistik- och e-handelsverksamheten cirka 45 procent.

## Marknadssegment där MoveByBike är aktivt:

- Livsmedel – distribuerar leveranser till partners kunder.
- Mikromobilitet – laddar och byter avtagbara batteri på el-sparkcyklar placerade i städer.
- E-handel B2C – leverans av hempaket till kunder, returhantering av paket, kundkommunikation.
- Distribution B2B – distribution av paket, tvätt osv.
- Offentlig sektor – leverans av skolmat, mat till äldreomsorg, renhållning i form av sophantering och städning på gågator, trånga områden och bilfria bostadsområden.

## E-handel

MoveByBike har byggt upp en imponerande kundbas där bolaget inte bara levererar till konsumenter, utan också hämtar returer från konsumenter och samlar in varor. Bolaget har en rad samarbeten inom e-handelsbranschen, inklusive med Budbee, en framstående distributör för e-handel till privatpersoner, för att leverera till slutkunden.

Genom sitt högpresterande IT-system kan bolaget effektivt kommunicera med både kunder och företag och få information om eventuella returer eller paket som behöver hämtas. MoveByBikes ambitiösa mål är att bli en väl etablerad aktör inom e-handelsbranschen och erbjuda MoveByBike som ett miljövänligt leveransalternativ vid kundköp.

Bolaget strävar efter att fortsätta utveckla en heltäckande IT-plattform under 2023 som kommer att ge e-handlare möjlighet att välja hållbara leveransalternativ från MoveByBike med enkelhet och på ett effektivt sätt.

## Logistik

Den starkt växande e-handeln förändrar logistiklandskapet och efterfrågan på snabba, flexibla och hållbara stads-transporter ökar och förväntas öka ännu mer i takt med att andelen hemleveranser ökar. Konsumenterna prioriterar bekvämlighet och effektivitet, och idag är kunden i många fall villig att betala extra för en miljövänlig och bekväm leverans. MoveByBike har idag en stor kundbas och ett flertal namnkunniga samarbetspartners, både i Sverige och andra nordiska länder. Bolagets samarbetspartners levererar varorna direkt till city-hubbarna, där Bolaget utgör den sista leveranssträckan i leveranskedjan och levererar varorna antingen direkt till kundens dörr, till närmsta utlämningsställe eller postbox.

MoveByBike har utvecklat en logistikstrategi som möjliggör en snabb och effektiv leveransprocess genom att utnyttja cykelvägar tillsammans med bilvägar. Genom avancerade datasystem, får man information från sina samarbetspartners om transportbeställningar med detaljerad information om leverans och slutkund. Denna information kommer in i systemet i god tid före varorna anländer till Bolagets hubbar, vilket möjliggör för planering och optimering av rutten på ett tidigt stadium.

När varorna är klara för leverans informerar företaget eller dess partners mottagaren om förväntad leveranstid. Föraren använder mobiltelefon eller handdator för att underlätta leveransen och kommunicera med trafikledningen och mottagaren vid behov.

MoveByBikes strategi har flera fördelar så som kortare körtider och minskade kostnader samt högre kundnöjdhet. Företaget är väl rustat för höga volymer av leveranser och kan fortsätta att optimera leveransprocessen med sin avancerade IT-plattform.



## Mikromobilitet

MoveByBike samarbetar med mikromobilitetsföretagen: Dott, Bolt, Lime och Voi. Bolaget ansvarar för att ladda avtagbara batterier på respektive hubbar och byta batterier på elsparkcyklarna för att hålla scooterflottan i ständig drift. Genom att ha tillgång till olika system och appar kan Bolaget effektivisera sin planering av verksamheten och prioritera vilka områden och elsparkcyklar som ska servas först. Trafikledare och förare kan se exakt var sparkcyklarna befinner sig och statusen på deras batteri för att optimera insatserna. Med hjälp av Bolagets transportcyklar kan de enkelt lasta elsparkcyklarna med tillräcklig batterimängd och operera lätt i de miljöer där sparkcyklarna finns. Dessa samarbeten och system har möjliggjort för MoveByBike att bli en viktig partner för mikromobilitetsföretagen och bidra till en mer hållbar och tillgänglig stadstransport.

### Exempel på befintliga kunder inom B2C

- Livsmedel – Línas matkasse, HelloFresh
- E-handel – Instabee, Meds apotek

### Exempel på befintliga kunder inom B2B

- Distribution – DSV, Airmeec
- Leverans av skolmat till förskolor och äldreboenden – Stockholm stad
- Mikromobilitet – Dott, Lime, Voi och Bolt





# VÄSENTLIGA HÄNDELSE

## Väsentliga händelser under andra kvartalet

- Den 4 maj blir verksamheten valbar i Meds Checkout
- Den 29 maj tecknas brandingavtal med HelloFresh
- Den 5 juni vinner Bolaget direktupphandling för Eskilstuna kommun
- Den 20 juni tecknas avtal med mikromobilitetsföretaget Bolt
- Den 21 augusti tecknades avtal med brandingpartnern XL Outdoors

## Väsentliga händelser efter andra kvartalet

- Emission
- MoveByBike upprättar kontrollbalansräkning





under perioden.

## ÖVERSIKT

### OMSÄTTNING

Under årets andra kvartal har koncernen haft en nettoomsättning på 5 336 (4 794) TSEK. Övriga rörelseintäkter uppgick till 202 (357) TSEK. Under årets första halvår har koncernen haft en nettoomsättning på 9 526 (9 061) TSEK. Övriga rörelseintäkter uppgick till 488 (666) TSEK.

### RESULTAT

Kvartalets rörelseresultat för Bolaget uppgick till -2 705 (-2 018) TSEK. Bolagets kostnader för personal uppgick för kvartalet till -4 943 (-4 077) TSEK. Övriga externa kostnader uppgick för kvartalet till -1 607 (-1 475) TSEK. Kvartalets avskrivningar uppgick till -1 252 (-1 327) TSEK.

### FINANSIELL STÄLLNING

Den 30 juni 2023 uppgick Bolagets soliditet till -12 (28) procent. Eget kapital uppgick till -1 736 TSEK jämfört med 5 021 TSEK vid samma tidpunkt föregående år. Per den 30 juni 2023 uppgick Bolagets likvida medel till 2 804(2 042) TSEK. Totala tillgångar för Bolaget uppgick vid samma tidpunkt till 13 940 TSEK jämfört med 17 839 TSEK föregående år.

### AKTIEN

MoveByBike Europe AB:s aktie noterades på Spotlight Stock Market ("Spotlight") den 16 juni 2021. Aktiens kortnamn är "MBBAB" och ISIN-kod är SE0015988100. Per den 30 juli 2023 uppgick antalet aktier i MoveByBike till 16 408 529 stycken (8 185 700). Bolaget har ett aktieslag. Varje aktie medför lika rätt till andel i Bolagets tillgångar och resultat.

### TRANSAKTIONER MED NÄRSTÅENDE

Förutom sedvanlig ersättning till ledande befattningshavare har inga transaktioner skett med närstående



## KONCERNENS RESULTATRÄKNING

TSEK	2023-04-01 2023-06-30	2022-04-01 2022-06-30	2023-01-01 2023-06-30	2022-01-01 2022-06-30	2022-01-01 2022-12-31
<b>Rörelsens intäkter</b>					
Nettoomsättning	5 336	4 794	9 526	9 061	16 701
Aktiverat arbete för egen räkning	0	0	0	0	-
Övriga rörelseintäkter	202	357	488	666	972
<b>Summa intäkter</b>	<b>5 538</b>	<b>5 151</b>	<b>10 014</b>	<b>9 727</b>	<b>17 673</b>
<b>Rörelsens kostnader</b>					
Råvaror och förnödenheter	-441	-290	-935	-677	-1 484
Övriga externa kostnader	-1 607	-1 475	-3 451	-7 109	-7 109
Personalkostnader	-4 943	-4 077	-9 224	-8 539	-16 099
Avskrivningar	-1 252	-1 327	-2 440	-2 446	-4 732
<b>Summa rörelsekostnader</b>	<b>-8 243</b>	<b>-7 169</b>	<b>-15 976</b>	<b>-15 113</b>	<b>-29 424</b>
<b>Rörelseresultat</b>	<b>-2 705</b>	<b>-2 018</b>	<b>-5 962</b>	<b>-5 386</b>	<b>-11 751</b>
<b>Resultat från finansiella poster</b>					
Räntekostnader	-169	-107	-287	-186	-384
<b>Resultat efter finansiella poster</b>	<b>-2 874</b>	<b>-2 125</b>	<b>-6 249</b>	<b>-5 572</b>	<b>-12 135</b>
Skatt på årets resultat	-	-	-	-	-
<b>Periodens resultat</b>	<b>-2 874</b>	<b>-2 125</b>	<b>-6 249</b>	<b>-5 572</b>	<b>-12 135</b>



## KONCERNENS BALANSRÄKNING

TSEK	2023-06-30	2022-06-30	2022-12-31
<b>Tillgångar</b>			
<b>Anläggningstillgångar</b>			
Immateriella tillgångar	3 123	5 870	4 497
Materiella anläggningstillgångar	3 700	4 488	3 381
Finansiella anläggningstillgångar	508	760	586
<b>Summa anläggningstillgångar</b>	<b>7 331</b>	<b>11 118</b>	<b>8 464</b>
<b>Omsättningstillgångar</b>			
Varulager	0	0	5
Kundfordringar	1 136	1 885	1 875
Tecknat ej inbetalt kapital	0	0	5 239
Övriga fordringar	346	310	443
Förutbet kostn o upplupna intäkter	2 323	2 484	1 891
Likvida medel	2 804	2 042	1 026
<b>Summa omsättningstillgångar</b>	<b>6 609</b>	<b>6 721</b>	<b>10 479</b>
<b>S:a Tillgångar</b>	<b>13 940</b>	<b>17 839</b>	<b>18 943</b>

Eget kapital och skulder	2023-06-30	2022-06-30	2022-12-31
<b>Eget kapital</b>			
Aktiekapital	1 641	819	819
Pågående Nyemission	0	0	4 976
Övrigt tillskjutet kapital	58 188	52 955	52 955
Ansamlad förlust	-55 316	-43 181	-43 181
Periodens resultat	-6 249	-5 572	-12 135
<b>Summa eget kapital</b>	<b>-1 736</b>	<b>5 021</b>	<b>3 434</b>
Räntebärande skulder	2 920	2 755	2 423
Leasingskuld	461	502	0
<b>Summa långfristiga skulder</b>	<b>3 381</b>	<b>3 257</b>	<b>2 423</b>
<b>Kortfristiga skulder</b>			
Leverantörsskulder	1 351	1 076	1 748
Leasingskuld	213	419	466
Räntebärande skulder	720	720	720
Övriga skulder	7 041	5 005	7 576
Upplupna kostnader	2 970	2 341	2 576
<b>Summa kortfristiga skulder</b>	<b>12 295</b>	<b>9 561</b>	<b>13 086</b>
<b>S:a Eget kapital &amp; skulder</b>	<b>13 940</b>	<b>17 839</b>	<b>18 943</b>



## KONCERNENS KASSAFLÖDESANALYS

TSEK	2023-04-01 2023-06-30	2022-04-01 2022-06-30	2023-01-01 2023-06-30	2022-01-01 2022-06-30	2022-01-01 2022-12-31
<b>Den löpande verksamheten</b>					
Rörelseresultat	-2 705	-2 594	-5 962	-5 962	-11 751
Erlagd ränta	-169	-208	-287	-287	-384
Justeringar för poster som inte ingår i kassaflödet m.m.	1 252	1 282	2 440	2 440	4 732
<b>Kassaflöde före förändringar av rörelsekapitalet</b>	<b>-1 622</b>	<b>-1 520</b>	<b>-3 809</b>	<b>-3 809</b>	<b>-7 403</b>
Förändring av varulager	0	0	5	35	30
Förändring av kortfristiga fordringar	-208	-871	5 643	588	-4 181
Förändring av kortfristiga skulder	1 309	232	-791	-1 539	1 991
<b>Kassaflöde från den löpande verksamheten</b>	<b>-521</b>	<b>-2 159</b>	<b>1 048</b>	<b>-4 725</b>	<b>-9 563</b>
<b>Investeringsverksamheten</b>					
Förändring i immateriella tillgångar	0	0	0	-199	0
Förändring i materiella tillgångar	-9	0	-1 385	0	-205
Förändring i finansiella tillgångar	38	68	78	68	242
<b>Kassaflöde från investeringsverksamheten</b>	<b>29</b>	<b>68</b>	<b>-1 307</b>	<b>-131</b>	<b>37</b>
<b>Finansieringsverksamheten</b>					
Pågående nyemission	-1 180	0	0	0	4 976
Genomförd emission	1 079	0	1 079	0	0
Förändring finansiella skulder/fordringar	-298	-349	958	-667	-1 306
<b>Kassaflöde från finansieringsverksamheten</b>	<b>-399</b>	<b>-349</b>	<b>2 037</b>	<b>-667</b>	<b>3 670</b>
Periodens kassaflöde	-891	-2 440	1 778	-5 523	-5 856
Likvida medel vid periodens början	3 695	3 799	1 026	6 882	6 882
Förändring av likvida medel	-891	-2 440	1 778	-5 523	-5 856
<b>Likvida medel vid periodens slut</b>	<b>2 804</b>	<b>1 359</b>	<b>2 804</b>	<b>1 359</b>	<b>1 026</b>



## MODERBOLAGETS RESULTATRÄKNING

TSEK	2023-04-01 2023-06-30	2022-04-01 2022-06-30	2023-01-01 2023-06-30	2022-01-01 2022-06-30	2022-01-01 2022-12-31
<b>Rörelsens intäkter</b>					
Nettoomsättning	5 336	4 678	9 526	8 831	16 433
Övriga rörelseintäkter	202	357	488	666	972
<b>Summa intäkter</b>	<b>5 538</b>	<b>5 035</b>	<b>10 014</b>	<b>9 497</b>	<b>17 405</b>
<b>Rörelsens kostnader</b>					
Råvaror och förnödenheter	-441	-290	-935	-677	-1 484
Övriga externa kostnader	-1 730	-1 671	-3 624	-3 598	-7 376
Personalkostnader	-4 943	-4 077	-9 224	-8 539	-16 091
Avskrivningar	-726	-647	-1 392	-1 293	-2 591
<b>Summa rörelsekostnader</b>	<b>-7 840</b>	<b>-6 685</b>	<b>-15 175</b>	<b>-14 107</b>	<b>-27 542</b>
<b>Rörelseresultat</b>	<b>-2 302</b>	<b>-1 650</b>	<b>-5 161</b>	<b>-4 610</b>	<b>-10 137</b>
<b>Resultat från finansiella poster</b>					
Nedskrivningar av finansiella anläggningstillgångar	0	0	0	0	-1 572
Räntekostnader och liknande finansiella poster	-169	-73	-285	-147	-364
<b>Resultat efter finansiella poster</b>	<b>-2 471</b>	<b>-1 723</b>	<b>-5 446</b>	<b>-4 757</b>	<b>-12 073</b>
Bokslutsdispositioner	0	0	0	0	-88
Skatt på årets resultat	-	-	-	-	-
<b>Periodens resultat</b>	<b>-2 471</b>	<b>-1 723</b>	<b>-5 446</b>	<b>-4 757</b>	<b>-12 161</b>



## MODERBOLAGETS BALANSRÄKNING

TSEK	2023-06-30	2022-06-30	2022-12-31
<b>Tillgångar</b>			
<b>Anläggningstillgångar</b>			
Immateriella tillgångar	1 556	2 731	2 144
Materiella anläggningstillgångar	3 474	3 623	2 899
Finansiella anläggningstillgångar	2 860	4 587	2 938
<b>Summa anläggningstillgångar</b>	<b>7 890</b>	<b>10 941</b>	<b>7 981</b>
<b>Omsättningstillgångar</b>			
Varulager	0	0	5
Kundfordringar	1 136	1 885	1 875
Fordringar på koncernbolag	76	1 326	276
Tecknat ej inbetalt kapital	0	0	5 239
Övriga fordringar	335	293	432
Förutbet kostn o upplupna intäkter	2 323	2 448	1 891
Likvida medel	2 711	823	807
<b>Summa omsättningstillgångar</b>	<b>6 581</b>	<b>6 775</b>	<b>10 525</b>
<b>S:a Tillgångar</b>	<b>14 471</b>	<b>17 716</b>	<b>18 506</b>

TSEK	2023-06-30	2022-06-30	2022-12-31
<b>Eget kapital och skulder</b>			
<b>Eget kapital</b>			
Aktiekapital	1 641	819	819
Pågående nyemission	0	0	4 976
<b>Balanserat resultat</b>			
Överkursfond	58 186	52 955	52 955
Balanserat resultat	-55 371	-43 212	-43 210
Periodens totalresultat	-5 446	-4 757	-12 161
<b>Summa eget kapital</b>	<b>-990</b>	<b>5 805</b>	<b>3 379</b>
<b>Långfristiga skulder</b>			
Långfristiga räntebärande skulder	3 381	2 838	2 423
<b>Summa långfristiga skulder</b>	<b>3 381</b>	<b>2 838</b>	<b>2 423</b>
<b>Kortfristiga skulder</b>			
Kortfristiga räntebärande skulder	720	720	720
Övriga skulder	11 360	8 353	11 984
<b>Summa kortfristiga skulder</b>	<b>12 080</b>	<b>9 073</b>	<b>12 704</b>
<b>S:a Eget kapital &amp; skulder</b>	<b>114 471</b>	<b>17 716</b>	<b>18 506</b>

## MODERBOLAGETS KASSAFLÖDESANALYS

TSEK	2023-04-01 2023-06-30	2022-04-01 2022-06-30	2023-01-01 2023-06-30	2022-01-01 2022-06-30	2022-01-01 2022-12-31
<b>Den löpande verksamheten</b>					
Rörelseresultat	-2 302	-2 018	-5 161	-5 386	-10 137
Erhållen ränta	0	-107	0	-186	0
Erlagd ränta	-169	1 288	-285	2 446	-364
Justeringar för poster som inte ingår i kassaflödet m.m.	726	-837	1 392	-3 126	2 591
<b>Kassaflöde före förändringar av rörelsekapitalet</b>	<b>-1 745</b>	<b>-1 674</b>	<b>-4 054</b>	<b>-6 252</b>	<b>-7 910</b>
Förändring av varulager	0	-871	5	588	30
Förändring av kortfristiga fordringar	-8	232	5 843	-1 539	-3 392
Förändring av kortfristiga skulder	1 348	-1 476	-624	-4 042	2 176
<b>Kassaflöde från den löpande verksamheten</b>	<b>-405</b>	<b>-2 115</b>	<b>1 170</b>	<b>-199</b>	<b>-9 096</b>
<b>Investeringsverksamheten</b>					
Förändring i immateriella tillgångar	0	0	0	0	0
Förändring i materiella tillgångar	-6	68	-1 379	68	-205
Förändring i finansiella tillgångar	38	68	78	-131	145
<b>Kassaflöde från investeringsverksamheten</b>	<b>32</b>	<b>136</b>	<b>-1 301</b>	<b>-63</b>	<b>-60</b>
<b>Finansieringsverksamheten</b>					
Nyemission	0	0	1 178	0	4 976
Förändring finansiella skulder	-399	-349	857	-667	-804
<b>Kassaflöde från finansieringsverksamheten</b>	<b>-399</b>	<b>-349</b>	<b>2 035</b>	<b>-667</b>	<b>4 172</b>
<b>Periodens kassaflöde</b>	<b>-772</b>	<b>-1 757</b>	<b>1 904</b>	<b>-4 840</b>	<b>-4 984</b>
Likvida medel vid periodens början	3 483	3 799	807	6 882	5 791
Förändring av likvida medel	-772	-1 757	1 904	-4 840	-4 984
<b>Likvida medel vid periodens slut</b>	<b>2 711</b>	<b>2 042</b>	<b>2 771</b>	<b>2 042</b>	<b>807</b>



# ÖVRIGA UPPLYSNINGAR

## Ägarförteckning

För MoveByBikes ägarförteckning hänvisas till Spotlight via följande länk:

<https://spotlightstockmarket.com/sv/bolag/irabout?InstrumentId=XSAT000083YR>

## Antal anställda

Per 2023-06-30 uppgick antalet anställda till 31 (30).

## Risker och osäkerhetsfaktorer

Ett antal risker kan ha negativ inverkan på MoveByBikes verksamhet. Det är därför av stor vikt att beakta relevanta risker vid sidan av Bolagets tillväxtmöjligheter. För utförlig beskrivning av risker hänförliga till Bolaget och dess aktier hänvisas till memorandum utgivet av styrelsen i maj 2021.

## Granskning av revisor

Halvårsrapporten har inte granskats av Bolagets revisor.

## Principer för halvårsrapportens upprättande

Halvårsrapporten har upprättats enligt Bokföringsnämndens Allmänna Råd 2012:1 Årsredovisning och koncernredovisning (K3) och Årsredovisningslagen.

## Finansiella rapporter avseende 2023

- Delårsrapport 1 2023-05-03
- Halvårsrapport 2023-08-22
- Delårsrapport 3 2023-11-10
- Bokslutskommuniké 2024-02-22

## Avlämnande av delårsrapport

Malmö, den 22 augusti 2023  
MoveByBike Europe AB  
Styrelsen

## För mer information, vänligen kontakta:

Lisette Hallström, VD  
Tel: +46 760 202 096  
E-mail: lisette.hallstrom@movebybike.se

Styrelsen och verkställande direktör intygar härmed att halvårsrapporten ger en rättvisande översikt av MoveByBike Europe AB:s verksamhet.

**Malmö, den 22 augusti 2023**  
**MoveByBike Europe AB**  
**Styrelsen och verkställande direktör**





MOVEBYBIKE

MoveByBike

MoveByBike

MOVEBYBIKE

MoveByBike

MoveByBike



MoveByBike